

הוראות הפעלה לגנרטורים דיזל:
5GFME/7GFME/7GFME-3
5GFLDE/7GFLDE/5GFLDE-3
5GFLDEDB/7GFLDEDB/5GFLDEDB-3



תיאור

גנרטור דיזל זה משתמש במנוע דיזל מהסוג הקל במיוחד, מקורר אוויר, ארבע פעימות והזרקה ישירה. הוא מורכב משתי צורות של התנעה (התנעה ביד רתיעה והתנעה חשמלית), מיכל דלק גדול, קבל ייצוב מתח אוטומטי או התקן AVR, מגן מעגל NFB, התקן פלט כפול AC ו-DC, אזעקת לחץ שמן נמוך ועצירה אוטומטית התקן. כל אלה מקלים עליך להשתמש בסט. מדריך הפעלה זה מתאר כיצד להפעיל ולתחזק נכון את הרתך והגנרטור שלך. אנא קרא אותו ביסודיות כדי להבטיח פעולה נכונה לפני השימוש בסט. עמידה בדרישות התפעול במדריך התפעול ישמור על הסט שלך במצב הפעולה הטוב ביותר על מנת להאריך את חיי הסט. אם יש לך הצעה או בעיה הקשורה למדריך ההפעלה, אנא צור קשר עם החברה. עם השיפור וההשבחה ההולכת וגוברת של המוצרים מתוצרת החברה, ייתכנו הבדלים מסוימים בין התכנים המתוארים במדריך ההפעלה לבין המוצרים המעשיים. אנא שימו לב להבדלים אלו תוך התייחסות למדריך זה. הגנרטור עבר **CE**, והוא בהתאם לתקן **ISO8528**, מיגון אש ותקן **ISO6826**.

מפרט טכני ונתונים

7GFLDE		5GFLDE		7GFME		5GFME		
6.8		4.8		6.8		4.8		הספק מירבי (KW)
12V	8.3A	12V	8.3A	12V	8.3A	12V	8.3A	יציאת DC (V-A)
230V				230V/400V				מתח (V)
חד-פאזי				חד-פאזי / תלת-פאזי				פאזה
945/550/770				760/500/650		730/470/700		מידות
165				163		120		משקל (ק"ג)
צילינדר 1, 4 פעימות עם קירור אוויר, חיישן לחוסר שמן במנוע, מייצב מתח AVR								סוג
16				15				מיכל דלק (ליטר)
1.65								מיכל שמן (ליטר)
3000								סל"ד (RPM)
12		10		12		9		כ"ס (HP)

לשאר נתוני הדגמים "גנרטור דיזל" לחצו על הלינק הבא :

<https://www.leviron.co.il/index.php?langpage=heb&dir=site&page=catalog&op=category&cs=47>

לשאר נתוני הדגמים "גנרטור חירום עם ATS" לחצו על הלינק הבא :

<https://www.leviron.co.il/index.php?langpage=heb&dir=site&page=catalog&op=category&cs=44>

לקטלוג הדיגיטלי סרוק את הברקוד:



פרמטרים בסיסיים

הפקת הספק לפי התנאים הבאים:

o

לחות יחסית	טמפרטורת הסביבה (°C)
60%	+20
90%	5-40

רמת דציבל

5GFLDE	
86.6	רמת לחץ קול dB
99.6	רמת עוצמת קול dB

כוח העבודה כולל את המאפיינים של חדר העבודה, שאר מקורות הרעש, מספר המכונות ותהליכים סמוכים אחרים, ומשך הזמן שבו מפעיל נחשף לרעש. כמו כן, רמת החשיפה המותרת עשויה להשתנות בין המדינות, מידע זה יאפשר למשתמש במכונה לבצע הערכה טובה יותר של הסכנה והסיכון.

אזהרה:

הגנרטור מפיק רעש חזק, כדי להגן על בריאותך, נא ללבוש כיסוי / אטמי אוזניים בזמן פעולה.

אמצעי בטיחות ואזהרות:

אזהרה:

על מנת להבטיח את בטיחותך בעת הפעלת הגנרטור, ודא שקראת והבנת את מדריך ההפעלה, במיוחד יש לשים לב לנקודות העיקריות המפורטות להלן או תאונות אישיות ונזקים לציוד עלולים להתרחש.

מניעת שריפה:

- שמן הבעירה המשמש במנוע הדיזל הוא 15W40.
- אין להשתמש בנפט, בנזין ושמונים אחרים.
- השתמש במטלית נקייה כדי לנגב את השמן / נפט שעלה על גדותיו.
- אין לשים חומרים דליקים ונפיצים ליד הגנרטור בגלל הטמפרטורה מסביב.
- רעש הפליטה מהאגוז גבוה מאוד בזמן שמנוע הדיזל פועל.
- הפעלת הגנרטור בזמן עישון או ליד להבה חשופה אסורה.
- על מנת למנוע שריפה ולספק אוורור מספק, הגנרטור יהיה במרחק של לפחות 1.5 מ' מהבניין ומכל ציוד אחר במהלך פעולתו ובשטח פתוח.
- תפעול גנרטור צריך להתבצע על רצפה חלקה.
- אם הגנרטור בשיפוע, השמן יעלה על גדותיו.

מניעת שאיבה של גז פליטה:

- גז הפליטה כולל פחמן חד חמצני רעיל.
- חל איסור לשימוש בגנרטור במקומות עם אוורור לקוי.
- יש לספק מצב אוורור מתאים כדי למנוע מאנשים ובעלי חיים להיות מושפעים.

למנוע כוויות:

כאשר מנוע הדיזל פועל וחם, אסור לגעת באגוז ובבית האגוז.

התחשמלות וקצר חשמלי:

- על מנת למנוע התחשמלות או קצר חשמלי, כאשר הגנרטור רטוב או כאשר היד שלך רטובה, אסור ליצור מגע עם הגנרטור.
- הגנרטור אינו עמיד למים, ולכן אין להשתמש בו במקומות של גשם, שלג וערפל.
- על מנת למנוע התחשמלות, יש להאריק את הגנרטור.
- חבר את מסוף ההארקה של הגנרטור עם התקן ההארקה החיצוני באמצעות מוליך.
- לפני ההתחלה, אל תחבר ציוד אחר למערכת הגנרטור.

אמצעי בטיחות נוספים:

- על מנת לדעת כיצד לעצור במהירות את הגנרטור, על המפעיל להכיר את כל המתגים.
- מי שלא עבר את ההדרכה הנכונה, אינו ראוי לבצע כל פעולה שהיא.
- על המפעיל לנעול נעלי בטיחות ובגדים מתאימים.
- יש להרחיק ילדים ובעלי חיים מהגנרטור.

טעינת הסוללה:

- האלקטרוליט של הסוללה מכיל חומצה גופרתית.
- על מנת להגן על העיניים, העור והבגדים, יש צורך לשטוף במים אם באים איתו במגע.
- אם זה נכנס לעיניים שלך, פנה למרפאה לשטיפה.
- אל תעשן סביב הסוללה, במיוחד בזמן הטעינה, אסור להתיז ניצוץ ליד המצבר.
- טען את הסוללה במקומות עם אוורור טוב ותחת השגחה.

תפעול ושימוש נכון:

מיכל שמן בעירה:

- השתמש רק בשמן 15W40.
- יש לסנן את שמן הבעירה, עד לרמה נקייה.
- אל תאפשר לאבק או למים להתערבב בשמן הבעירה ובמיכל השמן, אחרת משאבת הלחץ הגבוה ופיית השמן עלולים להיסתם.

חשוב לוודא:

שימו לב למפלס השמן שלא יעלה על גדותיו, החלק העליון של הסימון האדום בתוך המסנן.

ליבת מסנן אוויר:

אל תשטוף את ליבת מסנן האוויר מכיוון שהיא מסוג יבש. כאשר תפוקת מנוע הדיזל אינה טובה או שצבע גז הפליטה אינו תקין, החלף מיד את ליבת המסנן. לעולם אל תתניע את מנוע הדיזל ללא ליבת המסנן.

חשוב לוודא:

אין לעשן במקומות שבהם ממלאים או מאוחסנים שמנים. אל תאפשר גלישת שמן. לאחר סיום מילוי השמן, הקפד להדק את אום הכיסוי על כניסת השמן.

פתח מיכל לשימון:

הנח את הגרנטור במקום ישר, מלא את השמן לתוך פתח מילוי השמן. בזמן בדיקת מפלס השמן, יש צורך רק להכניס קלות את סרגל השמן. נא לשים לב לא לסובב את סרגל השמן. ההשפעה של שמן סיכה על הביצועים והאמינות של מנוע הדיזל גדולה יותר מגורמים אחרים. אם אתה משתמש בשמן מכונות באיכות ירודה או אם אתה לא מחליף את השמן למנוע הדיזל שלך לפי המדריך, הבכנה עלולה להיחסם, יגרום גם לזירוז שחיקת הצילינדר, המיסכים ושאר הרכיבים הנעים כך שחיייו של מנוע הדיזל שלך יתקצרו. למרות שקיימת מערכת אזעקה ללחץ שמן נמוך כדי לעצור את המכשיר, עדיין יש צורך לבדוק את כמות השמן בהתחלה. אם אין מספיק שמן, נא להוסיף שמן קודם לפי הצורך. רוקן את שמן המכונה כאשר מנוע הדיזל חם. לאחר שהמנוע מתקרר, יש לעבד את פסולת השמן בהתאם לתקנות המקומיות מבלי לזהם את הסביבה.

אזהרה: אל תמלא שמן כאשר מנוע הדיזל פועל.

בדוק את מסנן האוויר:

1. פתחו את אום-הפרפר, פתחו את מכסה המסנן והוציאו את ליבת המסנן. לעולם אל תשטוף את ליבת המסנן באמצעות חומרי ניקוי כלשהם. כאשר התפוקה מופחתת או שצבע גז הפליטה אינו תקין, החלף את ליבת המסנן.

לעולם אל תפעיל את הגנרטור ללא ליבת מסנן האוויר, אחרת מנוע הדיזל יתבלה במהרה.



2. לאחר הרכבת ליבת המסנן, כסה את בית מסנן האוויר והדק את אום-הפרפר.



3. בקרה לגנרטור



לפני התנעת הגנרטור, ודא **שמתג האוויר** מופנה למצב OFF. אם המתג אינו מופנה למצב OFF, כאשר המנוע מתניע, טעינה פתאומית מסוכנת מאוד. הגנרטור צריך להיות מוארק כדי למנוע התחשמלות.

נשפו את האבק מתיבת הבקרה של הגנרטור באמצעות אוויר דחוס יבש (לחץ האוויר צריך להיות נמוך מ- X105Pa1.96 או באופן ידני).

אם האלטרנטור לא מתניע טוב, בדוק את המצב הנקי של טבעות ההזזה, בדוק את לחץ מברשת הפחמן, ובדוק אם המיקום על טבעות ההזזה מותקן כהלכה. בדקו האם הקיבוע אמין והאם המגע טוב. על פי תרשים החיווט החשמלי, יש לבדוק האם קווי החיווט תקינים והאם מפרקי החיבור יציבים. השתמש במגהמטר של 500V כדי למדוד את התנגדות הבידוד של המכשירים החשמליים. ההתנגדות צריכה להיות לא פחות מ-2 MΩ. אחרת, יש צורך לבצע טיפול יבש. בזמן המדידה, נתק את הרסיבר, או שהוא עלול להישרף. (עבור סוג השקט הרעש, אפשר שלא לבצע בדיקה זו).

לפני אספקת מנוע הדיזל מהמפעל, יש לנקז שמני דלק ומכונות. לפני מילוי שמן דלק והתנעת מנוע הדיזל, יש לבדוק אם יש אוויר מעורב במעגל השמן. אם יש, שחרר את האוויר על ידי פתיחת אום החיבור בין משאבת הזרקת השמן לצינור ההולכה של השמן, עד שלא תופיע בועת אוויר ולאחר מכן הדק שוב את אום החיבור.

בקרה ותפעול לגנרטור דיזל

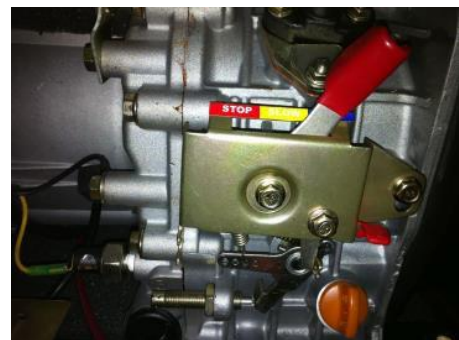
מערכת אזעקה ללחץ שמן נמוך / מכשיר עצירה למנוע דיזל זה יש מערכת אזעקה ללחץ שמן נמוך / התקן עצירה. כאשר לחץ השמן יורד, המכשיר יעצור אוטומטית את מנוע הדיזל כדי למנוע הסימה של מנוע הדיזל. אם מנוע הדיזל ימשיך לפעול במצב זה, השימון לא יהיה מספיק. כתוצאה מכך, טמפרטורת השמן תעלה גבוה. מצד שני, יותר מדי שמן גם מסוכן, מכיוון ששמן המכונה עלול להישרף, מה שיגרום למהירות הסיבוב של המנוע לעלות בפתאומיות ולגרום ל'ריצה מהירה בצורה חריגה.

➤ פעולת הרצה לניסיון

- אם מנוע הדיזל שלך הוא חדש, העמסה גדולה תפחית את חיי המנוע. במהלך 20 השעות הראשונות, יש צורך לבצע את ריצת הניסיון.
- (1) הימנע מעומס יתר. במהלך שלב הרצת הניסיון, יש צורך להימנע מעומס גדול, עדיף להשתמש רק ב-75% מהעומס המדורג.
- (2) מלא את שמן המכונה בהתאם לדרישה. בתחילת השימוש יש להחליף את השמן אחת ל-20 שעות או פעם בחודש. לאחר מכן, החליפו את השמן אחת ל-3 חודשים או פעם ב-100 שעות.

➤ התנעת הגנרטור

- מתנע / סטרטר ידני
- הפעל את המנוע לפי הפעולות הבאות:
- הפעל את מתג הדלק (במצב ON).



➤ הגדר את ידית המהירות של המנוע במצב RUN.

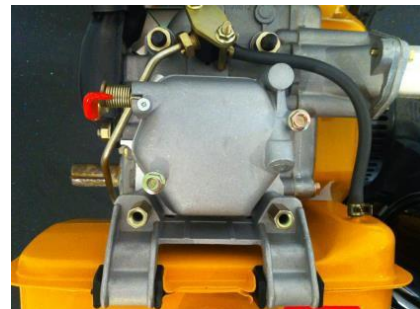
➤ משוך בידיית המתנע / סטרטר.

- משוך בידיית עד שתרגיש את כוח ההתנגדות, לאחר מכן שחרר אותו והחזר אותו למקומו ההתחלתי.
 - לחץ כלפי מטה על ידית הדקומפרסיה (כאשר ידית המתנע נמשכת, היא תמשך בחזרה באופן אוטומטי).
 - משוך במהירות את ידית התנעה בשתי ידיים.
- בזמן ההפעלה (או לאחר התנעה), אל תתנו לידיית לעוף מהיד שלכם כדי למנוע ממנה להתנפץ על מנוע הדיזל. הנח לידיית לחזור למקומה לאט ובעדינות כדי למנוע נזק לסטרטר.



אזהרה:
כאשר מנוע הדיזל פועל, לעולם אל תמשוך את ידית הרתיעה, אחרת זה יפגע במנוע הדיזל.

- בימים קרים, כשקשה להתניע את מנוע הדיזל, הברג את משפך הפלסטיק על זרוע הנדנדה ומלא 2 מ"ל שמן מכונות.
- הברג את משפך הפלסטיק לפני ההתחלה. אסור לשחרר את משפך הפלסטיק למעט מילוי השמן. אחרת עלולים להיכנס גשם, מים, אבק ולכלוך אחר למנוע הדיזל, ובכך לגרום לשחיקה מהירה של הרכיבים הפנימיים, שתגרום לבעיות חמורות.



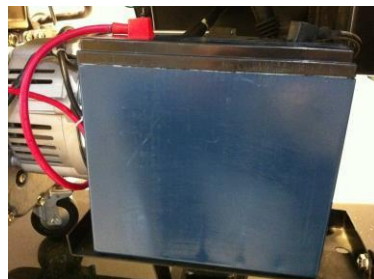
➤ הפעלה חשמלית:

- **הפעלה-**
 - I. הכנס את מפתח המתג החשמלי למצב OFF.
 - II. הגדר את ידית המהירות במצב RUN.
 - III. סובב את המתג החשמלי עם כיוון השעון למצב START (להגדרת שיוך רעש, סובב תחילה את המתג עם כיוון השעון למצב RUN למשך 1 עד 2 שניות, כאשר מגנט המתג שואב, ולאחר מכן סובב את המתג בכיוון השעון למצב START).
 - IV. לאחר התנעת מנוע הדיזל, שחרר את ידית המתג. תן לו לחזור למצב ON באופן אוטומטי.
 - V. אם מנוע הדיזל לא מתניע לאחר 10 שניות, המתן עוד 15 שניות והפעל שוב.
- אם מנוע ההתנעה מסתובב במשך זמן רב, המתח של הסוללה יירד, ויגרום לכשל בסוללה. כאשר מנוע הדיזל פועל, השאר תמיד את מפתח ההתנעה במצב ON.

סוללה

בדוק את רמת האלקטרוליט של הסוללה פעם בחודש. כאשר מפלס הנוזל יורד לסימון התחתון, מוסיפים מעט מים מזוקקים עד שהוא עולה לסימון הגבוה יותר.

אם אין מספיק אלקטרוליט בסוללה, מנוע הדיזל לא יתניע מכיוון שהכוח החשמלי אינו מספיק. לכן, יש צורך לשמור על מפלס הנוזל בין הגבול הגבוה לגבול התחתון. אם יש יותר מדי אלקטרוליט בסוללה, הנוזל עלול לעלות על גדותיו ולהרוס את הרכיבים הסובבים אותו. בדוק את הסוללה פעם בחודש.



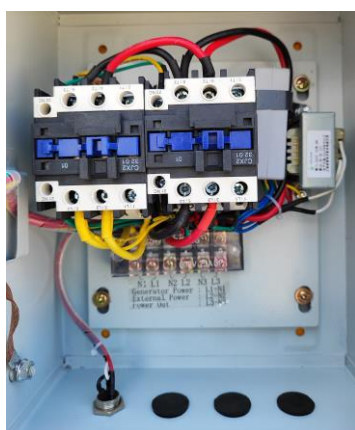
אזהרה:

עבור ערכת שקט הרעש, בזמן ההתחלה, סובב תחילה את מפתח המתג למצב RUN (ON), שבו מגנט המתג שואב, ולאחר מכן סובב את המתג למצב START.

אזהרה:

אם מנוע ההתנעה מסתובב במשך זמן רב, המתח של הסוללה יירד ויגרום לכשל בסוללה

חיבורי חשמל לקופסת חשמל ATS (רלוונטי לדגמים מסוימים בלבד)

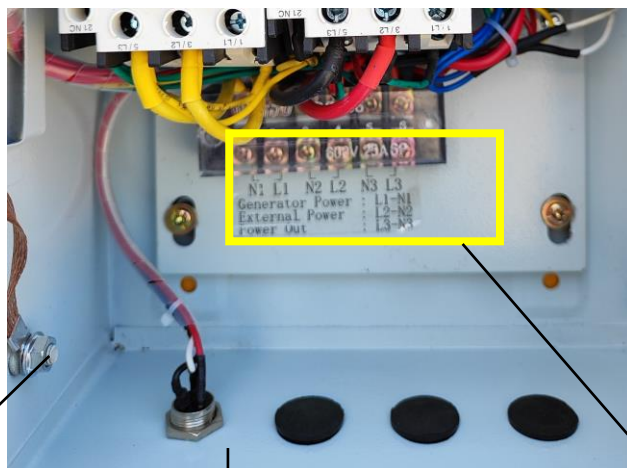


מפסק OFF/AUTO צריך להיות לחוץ על מצב AUTO כאשר רוצים שהגנרטור יניע באופן אוטומטי בזמן הפסת חשמל, בשביל שהגנרטור יניע במצב אוטומטי צריך שהכפתור יהיה לחוץ ולאחר מכן יש לפתוח את סוויץ המפתח של הגנרטור למצב ON ובקר הגנרטור צריך להיות לחוץ על מצב AUTO גם כן, במצב זה הגנרטור יניע את עצמו באופן אוטומטי בזמן הפסקת חשמל.

את כבל הפיקוד עם המחבר 3 פינים יש לחבר אל קופסת הפיקוד ואל החיבור בגנרטור.

את חיבורי החשמל יש לחבר לפי סדר נקודות החשמל שבסרטוט.

חיבור הקופסא אל הגנרטור ואל החשמל ולצרכני החשמל



נקודת חיבור כבל הארקה

נקודת חיבור כבל פיקוד ATS

נקודות חיבור לחיבורי חשמל

חיבורי חשמל בתוך הקופסא

N1	L1	N2	L2	N3	L3
GENERATOR POWER		EXTERNAL POWER		POWER OUT	
יש לחבר כבל חד פאזי 3 גידים N1+L1 אל החיבורים וחיבור נוסף אל נקודת הארקה		יש לחבר כבל חד פאזי 3 גידים N1+L1 אל החיבורים וחיבור נוסף אל נקודת הארקה		יש לחבר כבל חד פאזי 3 גידים N1+L1 אל החיבורים וחיבור נוסף אל נקודת הארקה	
בקצה הכבל השני יש לחבר תקע, התקע יתחבר לשקע החשמל בגנרטור		קצה הכבל השני יש לחבר להזנת החשמל היוצאת מלוח החשמל שבבית או לחבר תקע ולשים בנקודת חשמל הקרובה ללוח החשמל		בקצה הכבל השני יש לחבר שקע שאליו יהיו מחוברים צרכני החשמל אשר יפעלו בזמן חירום	

הפעלה נכונה

➤ הפעלת מנוע דיזל

- i. לחמם את מנוע הדיזל למשך שלוש דקות בתנאי ללא כל עומס.
- ii. עבור מנוע דיזל עם מערכת אזעקה ללחץ שמן נמוך, בדוק אם מחוון אות לחץ השמן נדלק. עבור מנוע דיזל עם מערכת אזעקה ללחץ שמן נמוך, מחוון אזעקת שמן הסיכה יידלק כאשר לחץ השמן נמוך או כאשר שמן הסיכה אינו מספיק, ומנוע הדיזל יפסיק באופן אוטומטי. אם לא הוסיפו שמן סיכה ואתה מבצע הפעלה מחדש, מנוע הדיזל עדיין יפסיק מיד. יש צורך לבדוק את מפלס השמן ולהוסיף מעט שמן.
- iii. אין לשחרר את בורג הכוונון המשמש לכוונון מגבלת המהירות של מנוע הדיזל או לא לשחרר את בורג הגבלת משאבת הלחץ הגבוה (הם הותאמו היטב כשהם נמסרו מהמפעל). אחרת הביצועים שלהם יושפעו.

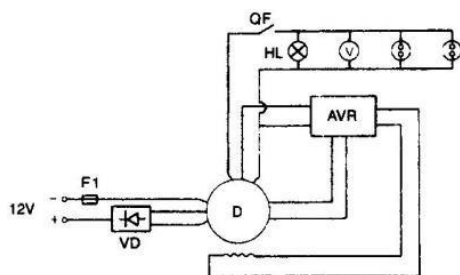


המבצע



בדיקה במהלך

- i. בדוק אם יש צליל חריג או רטט.
 - ii. בדוק אם מנוע הדיזל אינו מתניע או שהפעולה לא טובה.
 - iii. בדוק את צבע גז הפליטה (האם הוא שחור או לבן מדי?)
- אם אתה מוצא את אחת מהתופעות המוזכרות לעיל, יש צורך לעצור את הסט, לברר את סיבת הצרות ולירות בצרות. אם לא ניתן לבצע את הפשרה, אנא פנה לסוכנות הסמוכה או לעוסק המורשה.



טעינה

- טעינה לפי הפרמטרים שצוינו.
 לתרשים העקרונות החשמליים של ערכת הגנרטור,
 אנא עיין באיור הבא.

יישום AC

- i. עבור סוג מסגרת פתוחה, ודא שמהירות הסיבוב של ערכת הגנרטור מוגברת למהירות המדורגת (יש לסובב את ידית המהירות למעלה). אחרת מכשיר התאמת המתח האוטומטי יפיק עירור מאולץ. אם הסט ימשיך לפעול במצב כזה במשך זמן רב, **הרסיבר** יישרף. למהירות המדורגת של הגנרטור, אנא ראה 1.1 מפרטים טכניים עיקריים ונתונים בפרק 1.
 - ii. לאחר הפעלת מתג האוויר, צפה במד המתח בלוח של ארון הבקרה. זה יצביע על $V \pm 5\% (50Hz) 230$ עבור סט חד פאזי, ו- $V \pm 5\% (50Hz) 400$ עבור סט תלת פאזי.
 - iii. כאשר הגנרטור מחולל מתח כפול משנתה המתח, יש להגדיר את מתג האוויר במצב OFF. אחרת, מערכת הגנרטור והמכשירים החשמליים עלולים להישרף או להינזק.
 - iv. חבר ציוד לגנרטור, ראשית חבר מנועי כוח גדולים. לאחר שהפעולה תקינה, חבר מנועי כוח קטנים. אם לא תמלא אחר הפקודה, זה יגרום לכשל או שהגנרטור יפסיק בפתאומיות. במקרה זה, יש לפרוק מיד ולכבות את הגנרטור. בדוק היכן מופיעה הבעיה.
- אם עומס יתר במעגל הוא שגורם למתג האוויר של מעגל ה-AC לנטרל, הפחת את עומס המעגל. אל תפעיל את הסט במצב עומס יתר. הספק המוצא המרבי לא יעלה על המפרט בטבלה 1-1. המתן מספר דקות לפני שחזור

הפעולה. אם החיווי על מד המתח נמוך מדי או גבוה מדי, כוונן את מהירות הסיבוב. אם יש תקלה וכל מצב הפעלה חריג, עצור את הגנרטור לבדיקה.
 V. גנרטור תלת פאזי במהלך הפעולה יש לשים לב למתח התלת פאזי. אם חוסר האיזון של מתח תלת פאזי הוא מעל 20%, עצור את המכונה לבדיקה.
 כל עומס פאזה לא יעלה על העומס שצוין, כלומר ההספק הנקוב. הזרם לא יעלה על הזרם הנקוב. יש להניח את סידור הפאזה A.B.C.O (או U.V.W.N) משמאל לימין או בכיוון השעון. בעת הפעלת מנוע אסינכרוני תלת פאזי, תחילה הפעל את מנוע הכוח הגדול, ולאחר מכן הפעל את הקטנים יותר.

אזהרה:

אין להפעיל יותר משתי מכונות בו-זמנית.
 יש להפעיל את המכונות אחת אחת.
 אל תשתמש בפנס בזמן שימוש במכונות אחרות.

➤ כבה את מתג האוויר של הגנרטור.

➤ הגדר את ידית המהירות של המנוע למצב STOP.

➤ תן למנוע לפעול ללא עומס במשך שלוש דקות. אל תפסיק את המנוע בפתאומיות, כי הדבר עלול לגרום לטמפרטורה לעלות בצורה חריגה ולגרום לחסימת פיית השמן ולנזק של מנוע הדיזל.

I. לחץ על ידית העצירה שמאלה.

II. עם מתנע חשמלי, סובב את המפתח למצב OFF.

III. הגדר את ידית מתג הדלק למצב S.

IV. משוך באיטיות את ידית הרתיעה עד שתרגיש את ההתנגדות (בנקודה זו של מהלך הדחיסה, שסתומי היניקה והפליטה סגורים). עצור את הידית במצב זה כדי למנוע חלודה כאשר המנוע אינו בשימוש.



אזהרה:

1. כאשר ידית המהירות מכוונת למצב STOP, אך מנוע הדיזל עדיין פועל, ניתן לעצור את מנוע הדיזל על ידי העברת מתג הדלק למצב OFF או על ידי שחרור אום צינור השמן בלחץ גבוה. אל תעצור את מנוע הדיזל באמצעות ידית הדקומפרסיה.
 2. אסור לעצור את הסט בעומס. הסר את העומס לפני עצירת הסט.

אחזקה ותדירות

חשוב לדעת: התקנה או תחזוקה לגנרטור תתבצע רק ע"י טכנאי מוסמך מטעם לוירון בלבד.

➤ כדי לשמור על הגנרטור במצב תקין, חשובה מאוד בדיקה ותחזוקה שוטפת. גנרטור זה מורכב ממנוע דיזל, מחולל, ארון בקרה, מסגרת וכן הלאה. לפרטים על בדיקה ותחזוקה, אנא קרא את מדריך התפעול והתחזוקה עבור כל סעיף הרכבה.
 לפני ביצוע תחזוקה, נא לכבות את מנוע הדיזל. אם יש צורך להפעיל את מנוע הדיזל, הנח אותו במקומות עם אוורור טוב כדי לשחרר גז פליטה המכיל פחמן חד חמצני רעיל.
 לאחר השימוש בגנרטור, נגב את הלכלוך בעזרת מטלית נקייה כדי למנוע קורוזיה ולהסיר חומרים שקועים.

הוראות אחסנה לתקופה ארוכה למנוע דיזל

- יש לנקז את הדלק ממיכל הדלק והקרבורטור.
- יש להחליף את שמן המנוע הישן בשמן חדש.
- יש להסיר את המצת (פלג) ולשפוך 5-10 סמ"ק שמן מנוע דרך חור המצת. לפני החזרת המצת למקומו יש למשוך מספר פעמים בידיה להתנעה.
- יש למשוך בידיה ההתנעה באיטיות עד שמורגשת התנגדות חזקה. פעולה זו מונעת את הידבקות השסתומים ע"י קירוב הבוכנה לראש המנוע.
- יש לנקות את המנוע מבחוץ באופן יסודי בעזרת סמרטוט משומן.
- יש לאחסן את המנוע במקום יבש ולכסותו.

טיפולם תקופתיים לגנרטור מנוע דיזל

פעולה לביצוע	סוג טיפול	יומי (10 שעות)	שבועי (50 שעות)	חודשי (100 שעות)
ניקוי מנוע ובדיקת ברגים ואומים	←	✓		
בדיקה ומילוי שמן מנוע עד גובה מכסימלי של המדיד	←	✓		
החלפת שמן מנוע			✓	
ניקוי מצת (פלג)			✓	
ניקוי מסנן אוויר			✓	
ניקוי מסנן (פילטר) דלק				✓
ניקוי וכיוון כובע למצת (פלג)				✓

חברת לוירון לא תהייה אחראית לכל נזק שיגרם לכלים חשמליים כתוצאה מהפעלתם ע"י הגנרטור.

סיבות ופתרון בעיות

פתרון	סיבה		
הוסף שמן 15W40.	שמן 15W40 לא מספיק.	מנוע	
סובב אותו למצב ON.	המתג אינו במצב ON.		
הסר את פיית השמן ותקן אותה בשולחן הבדיקה.	משאבת הלחץ הגבוהה וזרבובית השמן אינה יכולה להזריק שמן או שכמות השמן אינה מספיקה.		
שים את מפלס הבקרה למצב RUN.	ידיית בקרת המהירות אינה במצב RUN.		
מפלס השמן שצוין צריך להיות בין המפלס העליון "H" למפלס התחתון "L".	בדוק את מפלס חומר הסיכה.		
הפעל את מנוע הדיזל בהתאם לדרישות הליך ההפעלה של ההפעלה.	המהירות והכוח למשוך את מתנע הרתיעה אינם מספיקים.		
נקה את פיית השמן.	פיית השמן מלוכלכת.		
טען אותו או החלף אותו בחדש.	לסוללה אין חשמל.		
שים את המתג הראשי למצב ON.	מתג ראשי (ממ"ט) אינו סגור.		גנרטור
החלף את מברשת הפחמן.	מברשת הפחמן של הגנרטור לא טובה.		
התאם את רגלי השקע.	המגע של השקע לא טוב.		
התאם אותו בהתאם לדרישות.	לא ניתן להגיע למהירות המדורגת של הגנרטור.		
שנה את וסת המתח האוטומטי של הרסיבר.	וסת המתח האוטומטי של הרסיבר פגום.		
שנה את הפוטנציומטר.	הפוטנציומטר לכוונן זרם הרתך פגום.		












*אם עדיין לא נוצר חשמל, קח את הגנרטור ליבואן הבלעדי.

שאלה ובעיה

אם יש לך שאלה או בעיה כלשהי בפעולה שלך, אנא צור קשר עם החברה שלנו או עם המשווק שלך, והודיע לנו על המידע הבא:

1. סוג סט גנרטור דיזל, מס' וסוג מנוע דיזל ומס' וסוג הגנרטור.
2. ציינו איזו בעיה אירעה במהלך הפעולה והסבירו את המהירות שבה היא מופעלת.
3. זמן הפעולה.
4. תנאים מפורטים אחרים (למשל כאשר התרחשה הבעיה) לבירור פרטים, אנא צרו עימנו קשר.

סמלים ופירושים

מס'	סמל	תיאור הסמל	מיקום
1		מסוכן וללא נגיעה, או שאתה עלול לקבל התחשמלות.	מכסה הקצה של האלטרנטור ולוח הבקרה
2		מסוכן וללא נגיעה, או שאתה עלול להיזרזר.	ליד משתיק קול והאגוז
3		אש אסורה.	החלק החיצוני של המעטפת ומיכל הדלק
4		בקרת אקסלרוגרף	ליד אקסלוגרף
5		פתח למילוי שמן	ליד הפתח למילוי שמן
6		כניסת שאיבת אוויר	כניסת שואב האוויר
7		מילוי שמן	ליד מילוי השמן
8		דיזל בלבד	ליד חור מילוי הדלק
9		טבעות מעופפות	ליד טבעות מעופפות
10		הפסקת הרצה	ליד אקסלוגרף
11		למד את חוברת ההפעלה לפני השימוש.	מחוץ למעטפת הגנרטור
12		מחונן דלק	מחונן הדלק
13		מפתח מתחיל	מתנע המפתח
14		אסור לעשן	מחוץ למעטפת הגנרטור